

СООБЩЕНИЕ

о возможном установлении публичного сервитута

Министерство имущественных и земельных отношений Нижегородской области в соответствии со статьей 39.42 Земельного кодекса Российской Федерации информирует о рассмотрении ходатайства ООО «Россети Капитал» об установлении публичного сервитута.

Цель: реконструкции и последующая эксплуатация ВЛ 110 кВ Борская - 2 (участок от ПС Борская до оп. № 7), протяженностью 992 м.

Описание местоположения земельных участков и земель неразграниченной государственной собственности, в отношении которых испрашивается публичный сервитут:

Цель установления публичного сервитута: в целях реконструкции последующей эксплуатации, предусмотренной ст.39.37 Земельного кодекса РФ для объекта: ВЛ 110 кВ Борская - 2 (участок ПС Борская до оп.№7), протяженностью 992 м, адрес (местоположение) Российская Федерация, Нижегородская область, гог Бор, кадастровый номер 52:20:0000000:1250.

Описание местоположения земельных участков и земель неразграниченной государственной собственности, в отношении которых испрашивается публичный сервитут:

52:20:1400048:174, местоположение установлено относительно ориентира, расположенного за пределами участка. Ориентир д. Костино. Участок находится примерно в 300 м, по направлению на юго-запад от ориентира. Почтовый адрес ориентира: Нижегородская обл, р-н Борский, г Бор, уч-к 19;

52:20:1400048:173, местоположение установлено относительно ориентира, расположенного за пределами участка. Ориентир д. Костино. Участок находится примерно в 300 м, по направлению на юго-запад от ориентира. Почтовый адрес ориентира: Нижегородская обл, г. Бор, участок 19;

ЕЗ 52:20:0000000:93 (обособленный ЗУ 52:20:1400048:19), местоположение: Нижегородская обл, г. Бор, ВЛ-10кВ № 1007 от ПС «Борская», опоры №№ 1-58, 70-82; 1-7 (отпайка на КТП № 375); 1 (отпайка на КТП № 383); 1-4 (отпайка на ЗТП № 324); КТП №№ 409, 97; 1-8, 21-32 (отпайка от ЗТП № 324 на КТП № 97); КТП № 383; 1, 2 (отпайка на КТП № 409); 1-7, 9-13 (отпайка на КТП № 455);

ЕЗ 52:20:0000000:43 (обособленные ЗУ 52:20:1400048:10, 52:20:1400048:11, 52:20:1400048:12, 52:20:1400048:13, 52:20:1400043:42, 52:20:1400043:43), местоположение: обл. Нижегородская, г. Бор, ВЛ 110 кВ "Кварц" от ПС "Борская" до ПС "Кварц", опоры №№2-10, 11-12, 13-33, 34-60;

52:20:1400048:203, местоположение: Нижегородская область, город областного значения Бор, Редькинский сельсовет, примерно в 39 м на восток от д. №62 в д. Пичугино, участок №2;

52:20:1400048:206, местоположение: Нижегородская обл, город областного значения Бор, Редькинский сельсовет, примерно в 264 м на юг от д.№93 в д. Заборье, участок №5;

52:20:1400048:214, местоположение: Нижегородская область, городской округ город Бор;

52:20:1400048:215, местоположение: Нижегородская область, городской округ город Бор;

округ город Бор;

ЕЗ 52:20:0000000:41 (обособленные ЗУ 52:20:1400048:9, 52:20:1400043:24);
местоположение: Нижегородская обл, г. Бор, ВЛ 110 кВ "Борская-2" от ПС
"Борская" до ПС "Моховые Горы", опоры №№1-5,7, 8, 9-25, 26-37, 38;

ЕЗ 52:20:0000000:125 (обособленный ЗУ 52:20:1400048:8), местоположение:
Нижегородская обл., г. Бор, Автомобильная дорога 0752 Бор - Б. Пикино -
Городищи – Ватома;

52:20:1400043:120, местоположение: Нижегородская обл, г. Бор, 70 м южнее
д. Заборье, участок №1;

52:20:1400043:288, местоположение: Нижегородская обл, г. Бор, ВЛ 110 кВ
"Борская-2" от ПС "Борская" до ПС "Моховые Горы", опора №6;

52:20:1400006:520, местоположение: Нижегородская область, город
областного значения Бор, Редькинский сельсовет, д. Заборье, примерно в 67 м
на восток от д. №97, участок №8;

52:20:1400043:304, местоположение: Нижегородская область, город
областного значения Бор, Редькинский сельсовет, примерно в 140 м на северо-
восток от д. №97 в д. Заборье, участок №7;

52:20:1400043:305, местоположение: Нижегородская область, город
областного значения Бор, Редькинский сельсовет, примерно в 105 м на восток
от д. №97 в д. Заборье, участок №6;

ЕЗ 52:20:0000000:129 (обособленные ЗУ 52:20:1400043:142),
местоположение: Нижегородская обл, г. Бор, ВЛ-10 кВ № 1008 от ПС
«Борская», опоры №№ 1-19, 21-118; 1-8; 1-3, 5-7; 119-162; 1-14; 1-24, 55-64; 1-
47, 53-92;

1а-12; 1-10; 2-18; 1-10; 1-13; 1-46; 1-12, 16-35, 37-66, 68; 2-26, 1,2 (отпайка
на МТП № 79); 8-10 (отпайка на КТПП № 353); 1-12 (отпайка на КТПП № 353); 1
(у КТП № 393), 1 (отпайка на СНТ «Лесное»), КТП № 72, 393; МТП № 82, 83,
75, 74, 80, 81, 86, 91; СЛ-27;

ЕЗ 52:20:0000000:5 (обособленный ЗУ 52:20:1400043:16), местоположение:
обл. Нижегородская, г. Бор, воздушная линия электропередачи 220 кВ "Бор-
Семенов", от опоры №153 до опоры №288;

52:20:1400048, местоположение: Российская Федерация, Нижегородская
область, городской округ город Бор;

52:20:1400043, местоположение: Российская Федерация, Нижегородская
область, городской округ город Бор;

52:20:1400006, местоположение: Российская Федерация, Нижегородская
область, городской округ город Бор.

Границы публичного сервитута устанавливаются в пределах, не
превышающих размеров соответствующих охранных зон планируемого
размещения объекта.

Адрес, по которому заинтересованные лица могут ознакомиться
с поступившим ходатайством об установлении публичного сервитута
и прилагаемым к нему описанием местоположения границ публичного сервитута,
а также подать заявление об учете прав на земельный участок: министерство
имущественных и земельных отношений Нижегородской области,
г. Нижний Новгород, Кремль, корпус 2, кабинет 358 (с 09.00 до 13.00 и

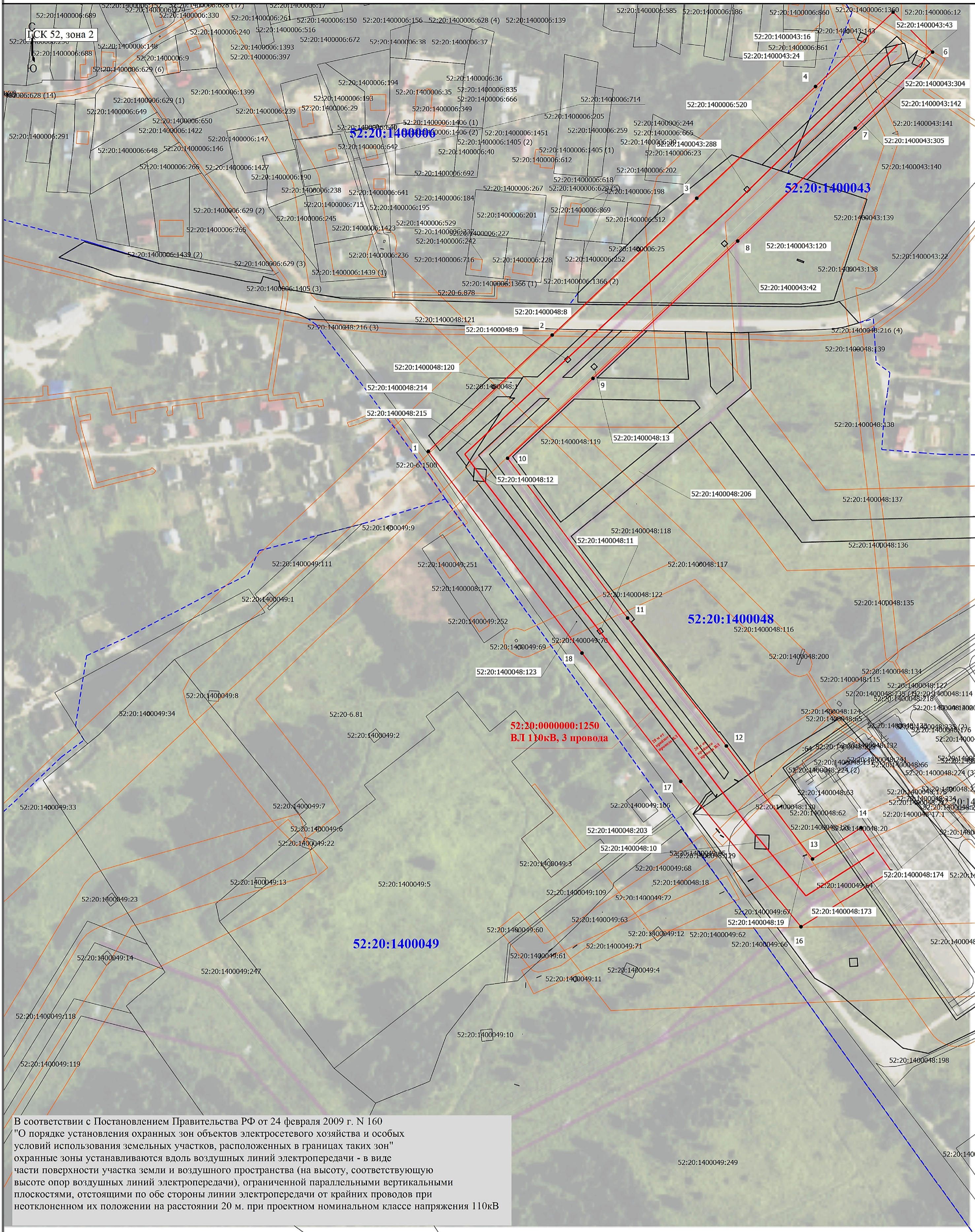
с 14.00 до 18.00), тел.: 439-19-07.

Срок подачи заявлений об учете прав на земельный участок в течение пятнадцати дней со дня опубликования сообщения о поступившем ходатайстве об установлении публичного сервитута, в соответствии со статьей 39.42 Земельного кодекса Российской Федерации.

Правообладатели земельных участков, подавшие заявления по истечении указанного срока, несут риски невозможности обеспечения их прав в связи с отсутствием информации о таких лицах и их правах на земельные участки.

Официальный сайт в информационно-телекоммуникационной сети «Интернет», на котором размещено сообщение о поступившем ходатайстве об установлении публичного сервитута: <https://minimu.nobl.ru>.

Схема расположения границ публичного сервитута



В соответствии с Постановлением Правительства РФ от 24 февраля 2009 г. N 160 "О порядке установления охранных зон объектов электросетевого хозяйства и особых условий использования земельных участков, расположенных в границах таких зон" охранные зоны устанавливаются вдоль воздушных линий электропередачи - в виде части поверхности участка земли и воздушного пространства (на высоту, соответствующую высоте опор воздушных линий электропередачи), ограниченной параллельными вертикальными плоскостями, отстоящими по обе стороны линии электропередачи от крайних проводов при неотклоненном их положении на расстоянии 20 м. при проектном номинальном классе напряжения 110кВ

Масштаб 1:2000

- Условные обозначения**
- - Граница публичного сервитута
 - 52:20:1400048:215 - Кадастровый номер земельного участка по данным ЕГРН
 - 1 - Обозначение новой характерной точки границы публичного сервитута
 - - - - Граница кадастрового квартала
 - - Контур центрального провода воздушной линии : «ВЛ 110 кВ Борская-2 (участок от ПС Борская до оп.№7)» (3 провода)
 - - Граница земельного участка по сведениям ЕГРН
 - 52:20:1400049 - Номер кадастрового квартала
 - - Характерная точка границы публичного сервитута
 - - Граница зоны с особыми условиями использования территории